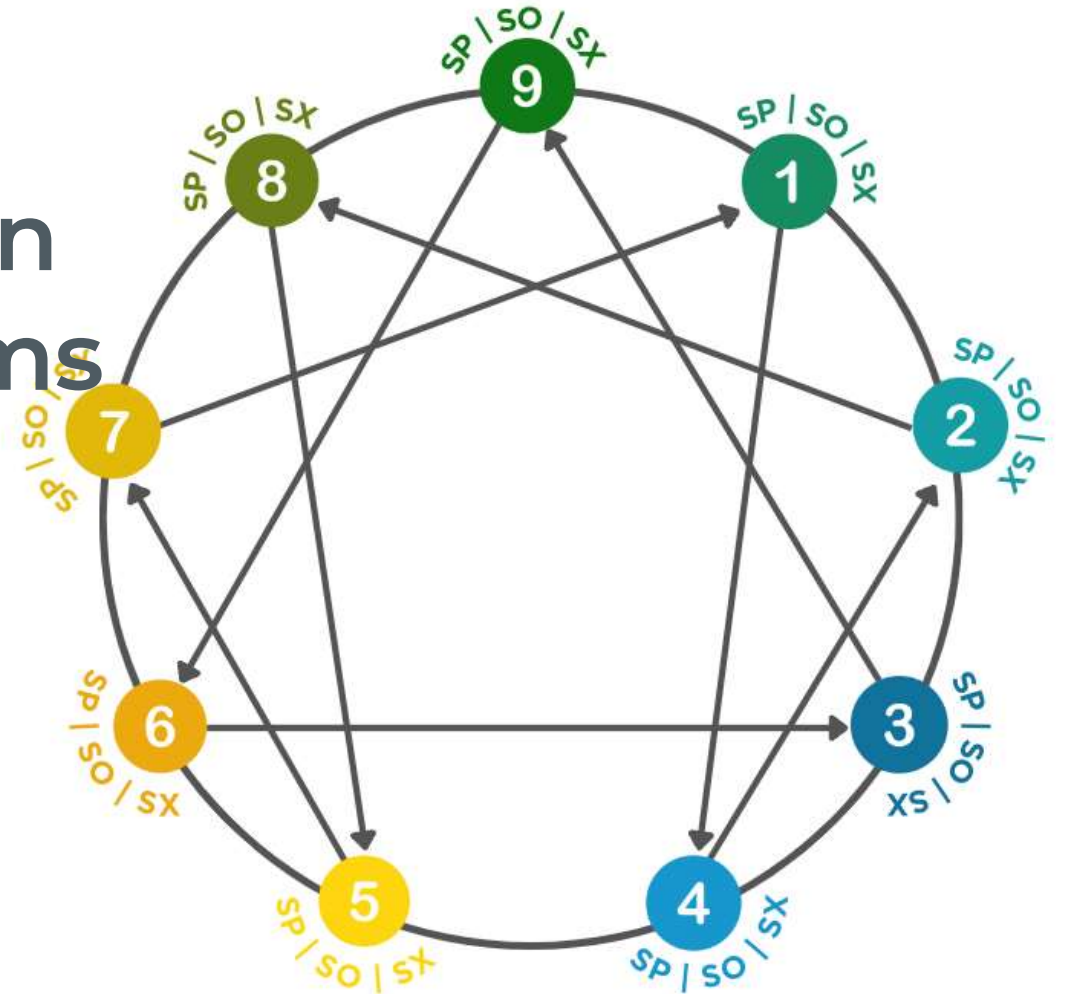


Nutze die 27 Instinkt Subtypen des Enneagramms

für maximales Wachstum

BEATRICE CHESTNUT, PHD
CHESTNUT PAES ENNEAGRAM ACADEMY



Schlüsselpunkte zur gelungenen Moderation von Enneagramm-Panels

- Gleichgewicht schaffen zwischen dem Aufbau einer Beziehung zu den Panelteilnehmern und der Vermittlung von Lerninhalten an das Publikum.
- Schaffe einen sicheren Raum für die Panelteilnehmer, damit sie sich so tief wie möglich mitteilen können.
- Baue Beziehungen zu den Panelteilnehmern auf (und schaffe einen sicheren Raum), in dem du 1.) ihnen aufmerksam zuhörst, 2.) sie aktiv dabei unterstützt, ihre Erfahrungen mitzuteilen, und 3.) hilfst, bei Bedarf zu klären, was sie mitteilen.
- Schaffe für das Publikum eine wirkungsvolle Lernerfahrung, in dem du 1.) die Schlüsselaussagen der Panelteilnehmer hervorhebst, 2.) die Enneagramm-Lektionen, die du vermitteln möchtest, herausarbeitest, und 3.) die Beispiele der Panelteilnehmer mit den zu vermittelnden Enneagramm-Theorien verbindest.



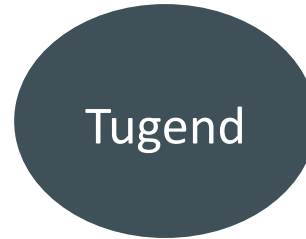


LANDKARTE DER PSYCHE

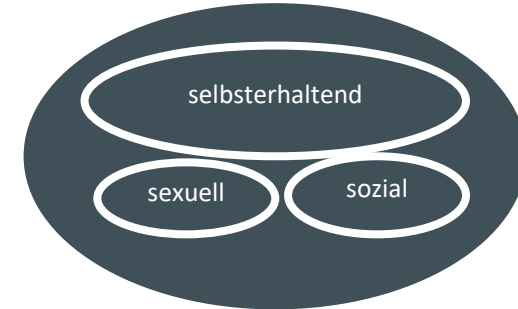
Höheres mentales
Zentrum



Höheres emotionales
Zentrum



Unverzerrte Instinkte



ESSENZ: ausgedehntes Bewusstsein

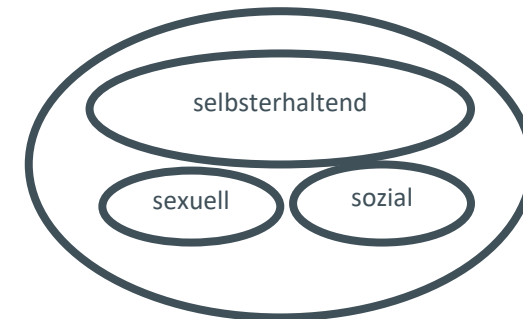
PERSÖNLICHKEIT: Eingeschränktes Bewusstsein



NIEDRIGERES
MENTALES ZENTRUM



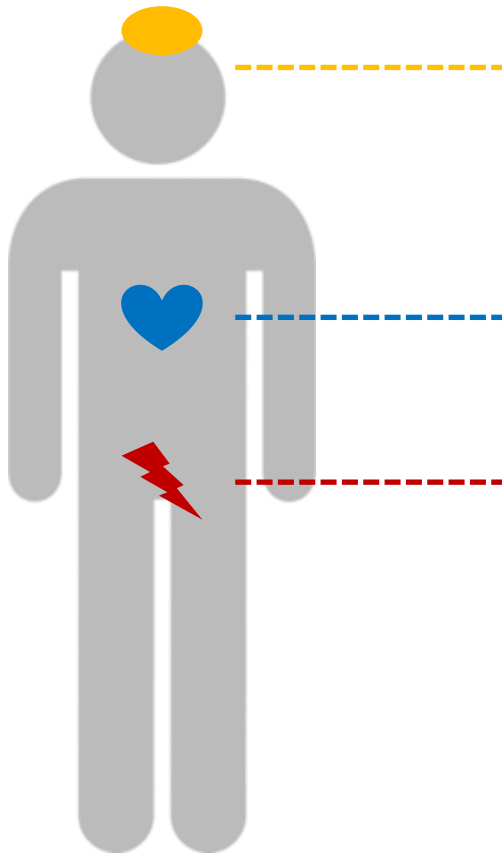
NIEDRIGERES
EMOTIONALES ZENTRUM



VERZERRTE INSTINKTE

EBENE DES BEWUSSTSEINS

"Wo" und "was sind" die Instinkte und die Zentren?



Kopfzentrum

Höheres mentales Zentrum: Heilige Ideen

Niedrigeres mentales Zentrum: Fixierung

Herzzentrum

Höheres emotionales Zentrum : Tugend

Niedrigeres emotionales Zentrum : Leidenschaft

Körper (Bauch)zentrum

Höheres Selbst: Selbsterhaltung, Sozial und 1:1 (oder sexuell)

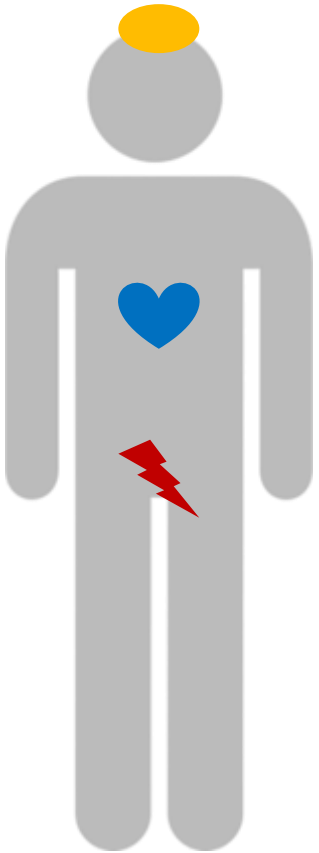
DIE INSTINKTE SIND NICHT VERZERRT

Niedriges Selbst: Selbsterhaltung, Sozial und 1:1 (oder sexuell)

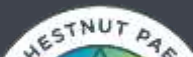
DIE INSTINKTE SIND VERZERRT

SUBTYPEN= die Leidenschaften sind mit dem dominanten Instinkt gemischt

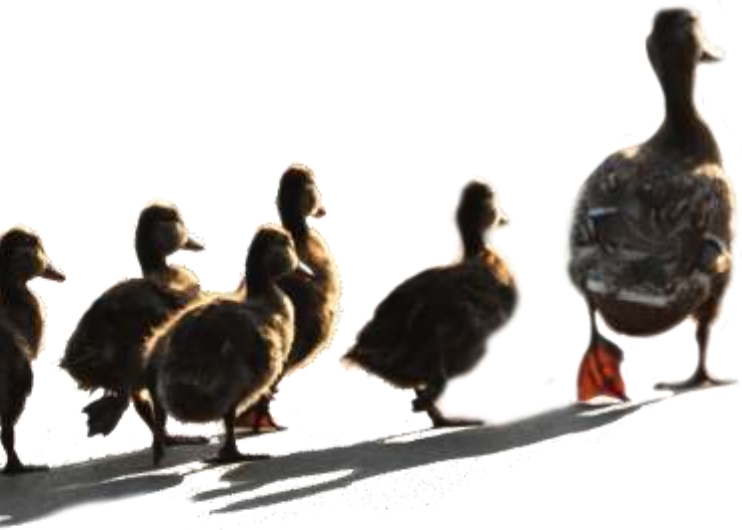
Die Art und Weise, wie sich unsere Instinkte im Kontext unserer Persönlichkeit manifestieren



- **Dominant:** einen Erfahrungsmangel durch Exzess kompensieren, indem man ihm übermäßig viel Aufmerksamkeit schenkt.
- **Sekundär:** Tendenz, näher am "Normalen" zu sein, kann jedoch etwas dominant oder unterdrückt sein.
- **Unterdrückt:** kompensiert einen wahrgenommenen Mangel, indem er ihn vergisst, ihn abwertet oder diesen ganzen Lebensbereich aufgibt.
- Wenn ein Instinkt **dominant** wird, wird er ständig aktiviert, auch wenn dies für das Überleben nicht notwendig ist.
- Wenn ein Instinkt **unterdrückt** wird, wird er nicht sehr oft aktiviert, auch wenn es für das Überleben notwendig oder hilfreich wäre.
- Unsere Verzerrungen erzeugen bei uns eine spezifische Instinktfolge.
- Stärkster = "dominant". Schwächster = "unterdrückt". Sekundär/Mitte = der von den dreien, der weniger dominant und weniger unterdrückt ist und leichter verändert werden kann, um funktionaler zu werden.



Die wichtige Rolle der Instinkte



- Die tierische Intelligenz liefert Überlebensstrategien in drei verschiedenen Bereichen: **Selbsterhaltend, sozial und sexuell.**
- Die Instinkte befinden sich in einer Unterabteilung unseres Körperzentrums und mit dem "reptilienartigen" Gehirn verbunden.
- Drei Gruppen von grundlegenden Verhaltenstendenzen
- Sehr schnelle Reaktionen/Impulse, meist unbewusst und unersättlich.
- Sehr mächtige Energiequelle.
- Ein Schlüssel zur inneren Arbeit. Freud dachte, sie seien die Hauptsache. Sie sind ein Schlüsselkomponente.
- Wer lebendig ist, hat alle drei.
- Jeder Instinkt wird je nach Lebenssituation aktiviert.
- **Zur Ego-Bildung gehört die Verzerrung der Instinkte.**

SELBSTERHALTENDER Instinkt

Der Selbsterhaltungstrieb lenkt die Aufmerksamkeit auf Fragen, die mit dem Überleben und der materiellen Sicherheit zusammenhängen, und gestaltet das Verhalten entsprechend. Er lenkt die Energie im Allgemeinen auf Sicherheitsbelange, einschließlich ausreichender Ressourcen, der Vermeidung von Gefahren und der Aufrechterhaltung eines grundlegenden Gefühls von Struktur und Wohlbefinden. Über diese grundlegenden Anliegen hinaus kann der Selbsterhaltungstrieb den Schwerpunkt auf andere Bereiche der Sicherheit legen, je nachdem, was dies für eine Person eines bestimmten Typs bedeutet (sobald er sich mit einer der neun Leidenschaften vermischt).



SOZIALER Instinkt

Der soziale Instinkt lenkt die Aufmerksamkeit auf Fragen der Zugehörigkeit, der Anerkennung und der Beziehungen in sozialen Gruppen und gestaltet das Verhalten in diesem Zusammenhang. Er treibt uns an, "mit der Herde auszukommen" - unserer Familie, der Gemeinschaft und den Gruppen, denen wir angehören. Dieser Instinkt bezieht sich auch darauf, wie viel Macht oder Ansehen man im Verhältnis zu den anderen Mitgliedern "der Gruppe" hat, was auch immer das für eine Person eines bestimmten Typs bedeuten mag.

SEXUELLER Instinkt

Der sexuelle Instinkt lenkt die Aufmerksamkeit auf die Qualität und den Status von Beziehungen zu bestimmten Personen und bestimmt auch das Verhalten in diesem Zusammenhang. Er wird manchmal auch als "Eins-zu-Eins-Instinkt" bezeichnet und richtet seine Energie im Allgemeinen auf das Erreichen und Aufrechterhalten von (sexuellen) Beziehungen, zwischenmenschlicher Anziehung und Bindung. Dieser Instinkt strebt nach einem Gefühl des Wohlbefindens durch exklusive Verbindungen mit Menschen, was auch immer das für eine Person eines bestimmten Typs bedeutet.



Die "Subtypen" bieten mehr und spezifischere Informationen über die Persönlichkeitstypen:

Warum es wichtig ist, Subtypen zu kennen und damit zu arbeiten

Die Kenntnis der Subtypen hilft beim "Typisieren" – sie helfen dabei, den richtigen Typ zu finden. (Dieser Ansatz beschreibt einige Subtypen, die in den meisten Versionen der 9 Enneagramm-Typen nicht beschrieben sind!)

Die spezifischen Subtyp-Beschreibungen zeigen, warum sich zwei Menschen desselben Typs unterscheiden können – besser als Flügel!

Sie helfen uns, eine tiefere Ebene der Selbstwahrnehmung zu erreichen: Sie beschreiben instinktiv motiviertes Verhalten, (tierische Weisheit) und werden von den Kernmotiven der Typen angetrieben (sehr automatisch und mit Bewusstsein schwerer zu steuern sind). **Sie decken wichtige Blinde Flecken auf.**

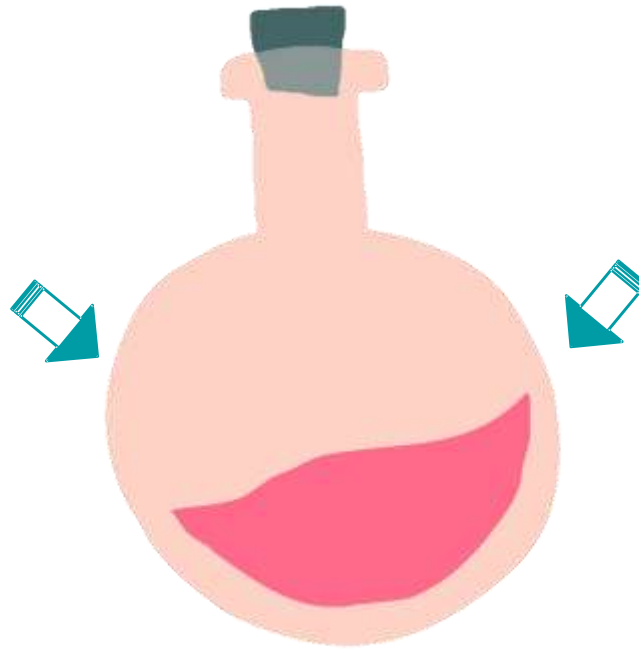
Jeder Subtyp hat seinen eigenen Entwicklungspfad.



Die Naranjo Sichtweise auf die Subtypen: ES IST EINE ALCHEMISTISCHE MISCHUNG

9 Typen mit 9 Leidenschaften

(Leidenschaften= zentrale emotionale
Triebfeder/Motivation, die uns auch im Leiden der
Persönlichkeit festhält.)



Dominanter Instinkt

Einer der drei Instinkte dominiert deine
Erfahrungen, entweder Selbsterhaltung,
Sozial oder Sexuell

Die Leidenschaft deines Typs gepaart mit deinem dominanten Instinkt

=

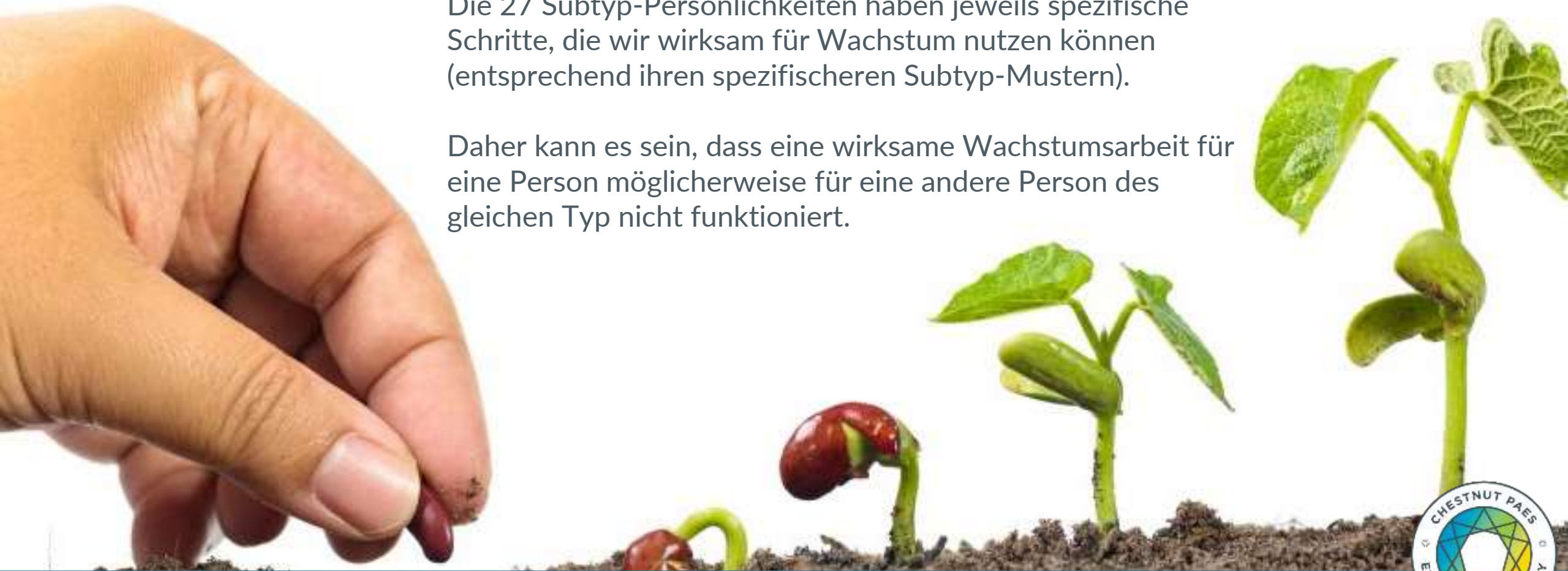
Dein Subtyp



Die 27 Subtypen haben 27 unterschiedliche Wachstumspfade.

Die 27 Subtyp-Persönlichkeiten haben jeweils spezifische Schritte, die wir wirksam für Wachstum nutzen können (entsprechend ihren spezifischeren Subtyp-Mustern).

Daher kann es sein, dass eine wirksame Wachstumsarbeit für eine Person möglicherweise für eine andere Person des gleichen Typ nicht funktioniert.



Sechs instinktueller Sequenzen: die 54 möglichen Subtypen

Für jeden der neun Typen gibt es eigentlich SECHS Subtypen (oder sechs Sequenzen), da Menschen einen primären dominanten Instinkt haben, einen sekundären und einen unterdrückten:

SP – SO – SX
 SP – SX – SO
 SO – SP – SX
 SO – SX – SP
 SX – SP – SO
 SX – SO – SP

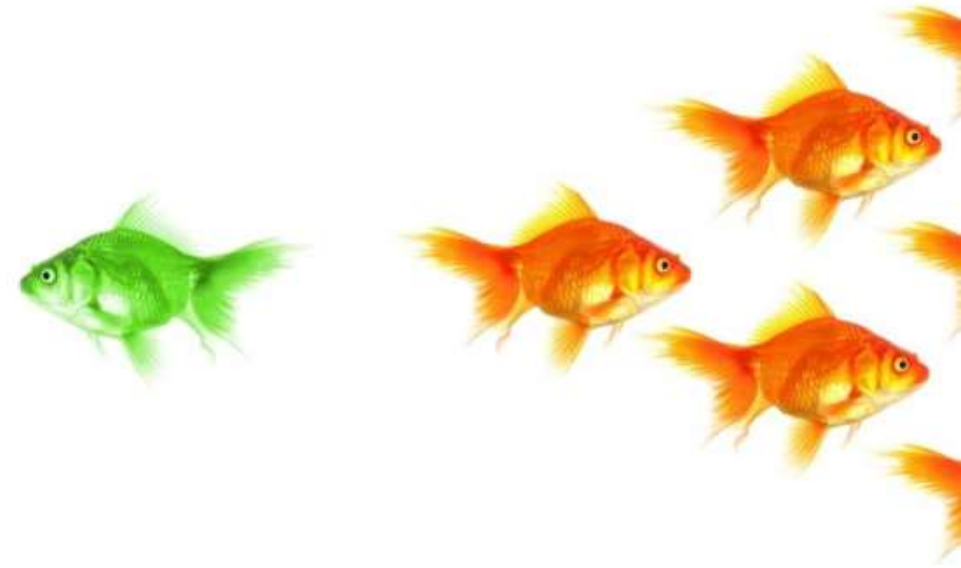
SE – SO – SX
 SE – SX – SO
 SO – SE – SX
 SO – SX – SE
 SX – SE – SO
 SX – SO – SE



Subtypen

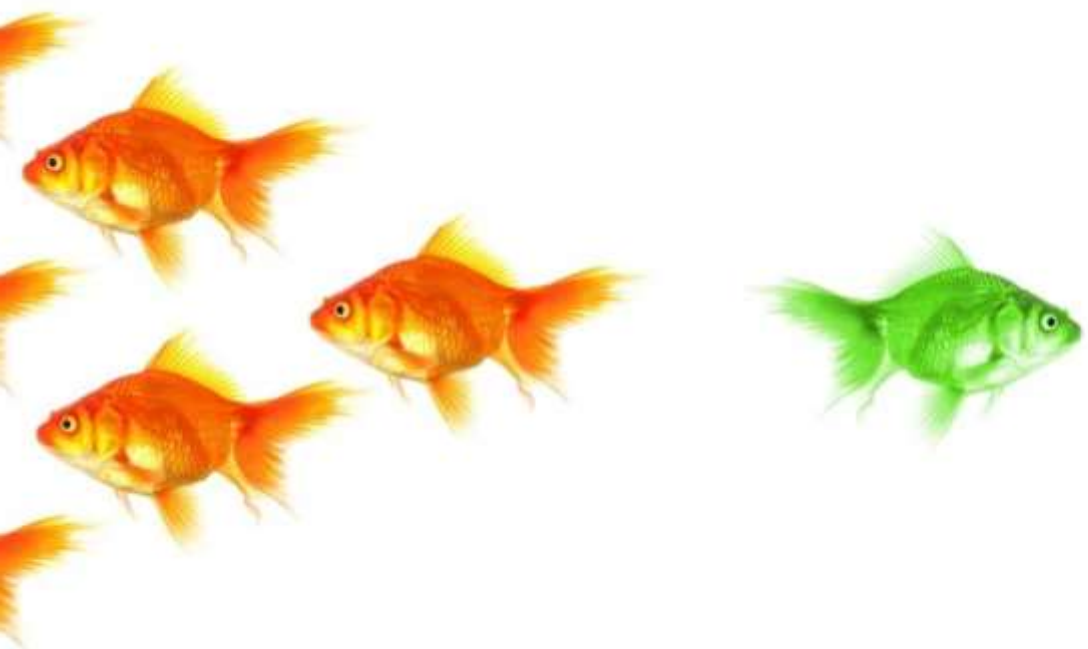
Was ist ein

Kontratyp?



Für jeden Punkt auf dem Enneagramm gibt es zwei Subtypen, die mit der Energie des Typs fließen, und einen, der “auf dem Kopf steht” - einen, der ein “Gegenpol” zum Hauptstrom des Typs ist.

Für jeden der 9 Typen ist also einer der 3 Subtypen der “Kontratyp” - ein Subtyp, der dem Hauptenergiefluss des Typs “entgegenwirkt”

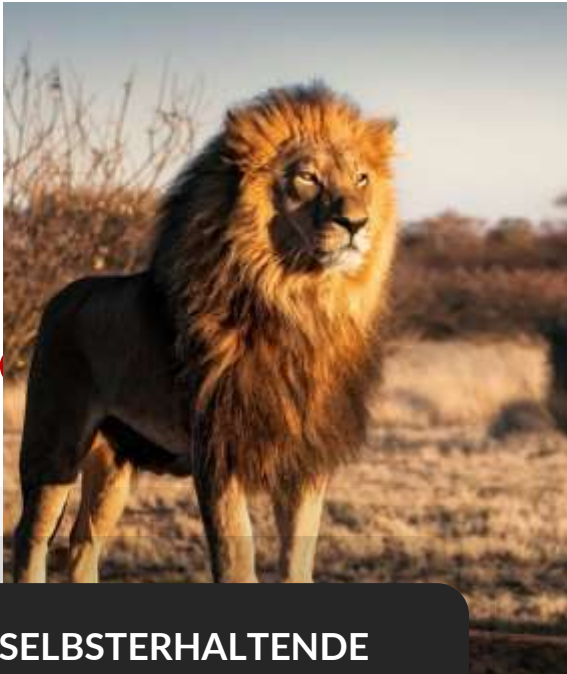


Was ist ein Kontratyp?

Der berühmteste der Kontra-Typen ist die "kontra-phobische Sechs" - eine Sechs, die gegen die mit der Angst verbundenen Sechser-Muster angeht und sich mit Stärke gegen die Angst wendet.



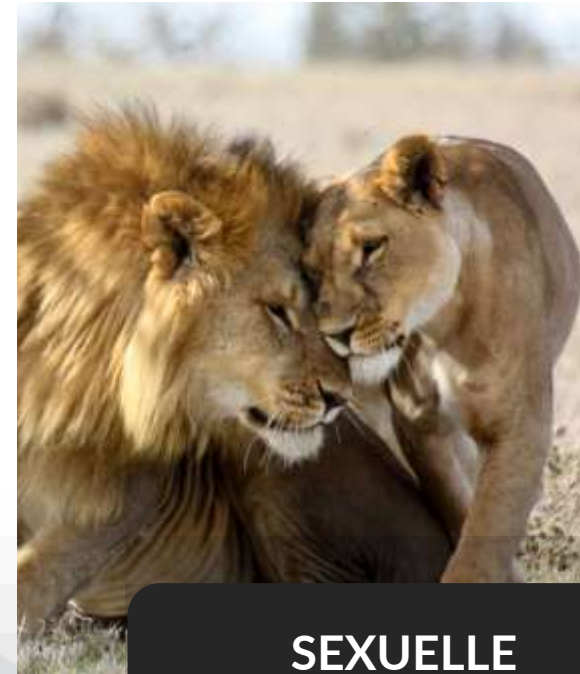
Die drei Arten von **Typ Acht**



SELBSTERHALTENDE
kümmern sich um materielle
Sicherheit und ergreifen
Maßnahmen, um das zu
bekommen, was sie brauchen



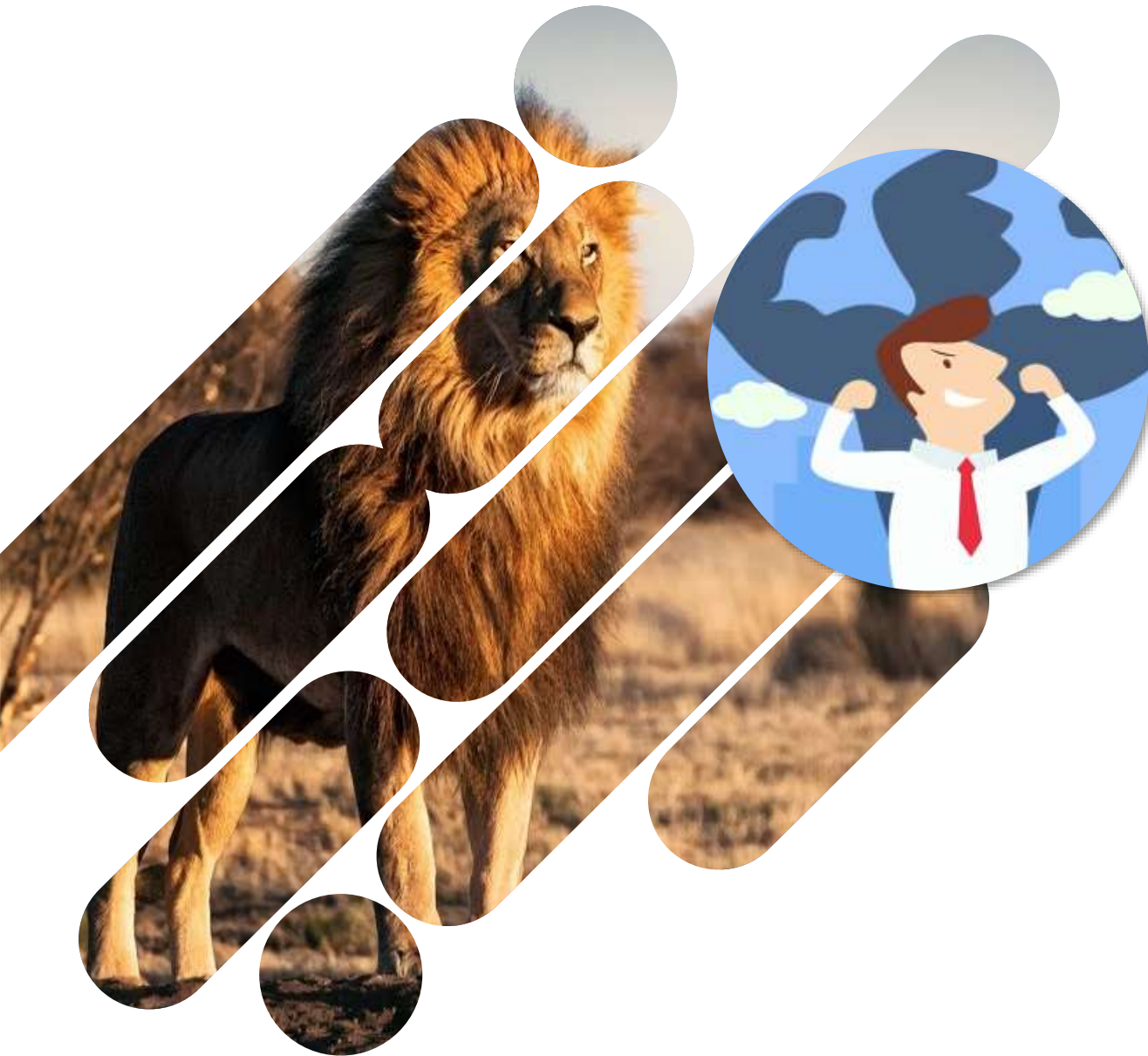
SOZIALE
schützen und
unterstützen andere.



SEXUELLE
konzentrieren sich
darauf, Macht zu haben
und im Mittelpunkt der
Dinge zu stehen.

SELBSTERHALTENDE ACHT: BEFRIEDIGUNG

- Fokus auf unmittelbare Befriedigung von Bedürfnissen
- Intoleranz gegenüber Frustration
- Der am wenigsten sensible Achter
- Weiß, wie man Geschäfte macht, Dinge durchsetzt
- Die am stärksten verteidigende, private Acht
- Look-Alike: 5 u/o 1:1



SOZIALE ACHT: SOLIDARITÄT (Der Kontratyp)

- Fokus auf den Schutz und die Unterstützung anderer
- Eine "soziale Anti-Soziale" Person
- Aggression im Dienste anderer
- Empfindlich gegenüber der Ausbeutung anderer, aber nicht so sensibilisiert für das eigene Bedürfnis nach Liebe und Schutz
- Die am wenigsten aggressive Acht; eine entspanntere, geselligere, freundlichere Acht
- Look-Alike: 2 u/oder 9





SEXUELLE ACHT: BESITZ

- Fokus auf Macht und Kontrolle, Intensität, im Mittelpunkt stehen
- Die rebellischste, leidenschaftlichste, emotionalste Acht
- Übernehmen energetisch die Kontrolle; spüren ihre Kraft durch Dominanz
- Anziehend und charismatisch
- Intellektuelle Distanzierung; alles ist Leidenschaft und Handeln, nicht so viel Denken
- Look-Alike: SX 4

Die drei Arten von **Typ Neun**



SELBSTERHALTENDE

verlieren sich in Routinen
und bequemen Aktivitäten



SOZIALE

arbeiten hart, um
Gruppen zu unterstützen
und zeigen ihren Stress
nicht



SEXUELLE

verschmelzen mit wichtigen
anderen Personen

SELBSTERHALTENDE NEUN: APPETIT

- Fokus auf körperliche Befriedigung, Komfortaktivitäten, Routinen
- Verzicht auf das Bedürfnis nach Zuwendung und Aufmerksamkeit und Kompensation durch bestimmte Formen der Bequemlichkeit
- Fokus auf das Konkrete, das Praktische
- Mögen es mehr als andere Neuner allein zu sein
- Mehr reizbar, stur, stark, schwer zu bewegen
- Look-Alike: 8 (aber immer noch ziemlich klar ein Neuner)



SOZIALE NEUN: TEILHABE (Der Kontratyp)



- Fokus auf hartes Arbeiten, um die Gruppe zu unterstützen ohne zu klagen
- Bescheidene, fleißige Arbeiter, motiviert durch die zugrundeliegende Erfahrung des Nicht-Dazugehörens
- Energetisch, optimistisch, lebensfroh, gesellig, großzügig, selbstlos, sympatisch
- Eine Art Versteckspiel, um so zu sein, wie es die Gruppe möchte
- Sehr gute Führungskräfte (die ihren Stress nicht zeigen)
- Workaholics, die eine unterschwellige Traurigkeit verspüren;
- Look-Alike: 3 u/o 2



SEXUELLE NEUN: VERSCHMELZUNG

- Fokus auf die Aufrechterhaltung der Verbindung zu wichtigen anderen
- Verschmelzen unbewusst mit bestimmten anderen; erleben keine Grenzen
- Verschmelzen bedeutet Übernahme von Einstellungen, Überzeugungen und Verhaltensweisen des anderen, mehr als die eigenen
- Eine süße, schüchterne, sanfte, nicht sehr durchsetzungsfähige Person
- Gewinnen ein Gefühl des Seins, indem sie mit jemand anderem verschmelzen, um das eigene Sein (oder dessen Fehlen) zu vermeiden
- Schwierigkeiten, ihren eigenen Lebenszweck (Sinn) zu finden
- Look-Alike: SX3 u/o 2 u/o 4.
- der emotionalste Neuner.



Die drei Arten von **Typ Eins**



SELBSTERHALTENDE
sind Perfektionisten



SOZIALE
sind perfekt



SEXUELLE
perfektionieren andere,
sind Reformer



SELBSTERHALTENDE EINS: BESORGNIS

- Fokus auf Selbstperfektion und alles in ihrer Umgebung zu kontrollieren
- Die verantwortungsvollste Person in der Familie – schon als Kinder
- Am selbstkritischsten gegenüber sich selbst; am wenigsten kritisch gegenüber anderen.
- Mehr Ängste (Überlebensangst)
- Wut wird am meisten unterdrückt; sie sind warmherzig, freundlich und wohlwollend
- Look-Alike: SE6

SOZIALE EINS: UNANGEPASSTHEIT

- Fokus auf "perfekt" sein; Wissen, wie man richtig sein muss
- Zeigen oder modellieren, wie Dinge getan werden sollten; Lehrer-Mentalität
- Halten sich stark an dem fest, was sie als den "richtigen Weg" ansehen
- Ein eher intellektueller Typ; Wut ist halb unterdrückt – wird in das Bedürfnis umgeleitet, die Wahrheit zu besitzen
- Kann überlegen erscheinen (auch wenn dies keine bewusste Absicht ist)
- Look-Alike: 5



SEXUELLE EINS: EIFER (Der Kontratyp)

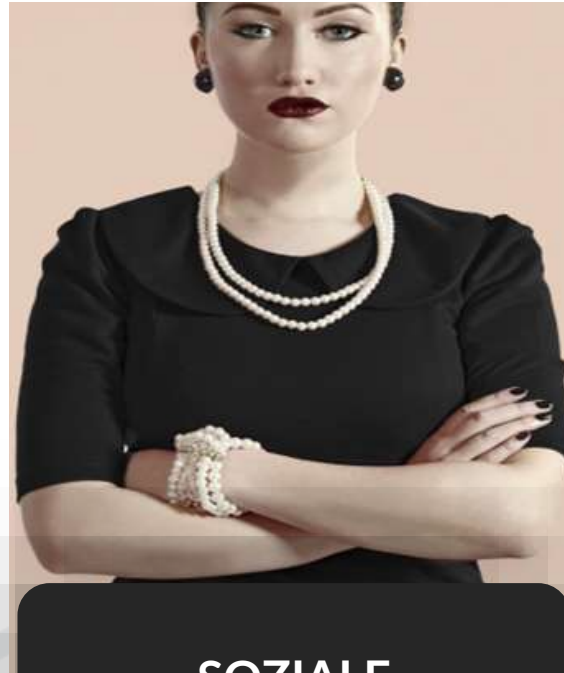


- Fokus auf das Perfektionieren anderer; Reformer
- Die offenste Zorn der Einsen; Wut, Eifer verstärken das Verlangen
- Kombination aus Kontrolle und Kontrollverlust, Unterdrückung und Intensität
- Setzen sich dafür ein, was sie wollen; fühlen sich berechtigt, ihren Willen gegenüber anderen durchzusetzen; rationalisieren durch eine höhere moralische Verbindung
- Eifrig bemüht, andere zu verbessern, die Gesellschaft zu reformieren
- Look-Alike: 8

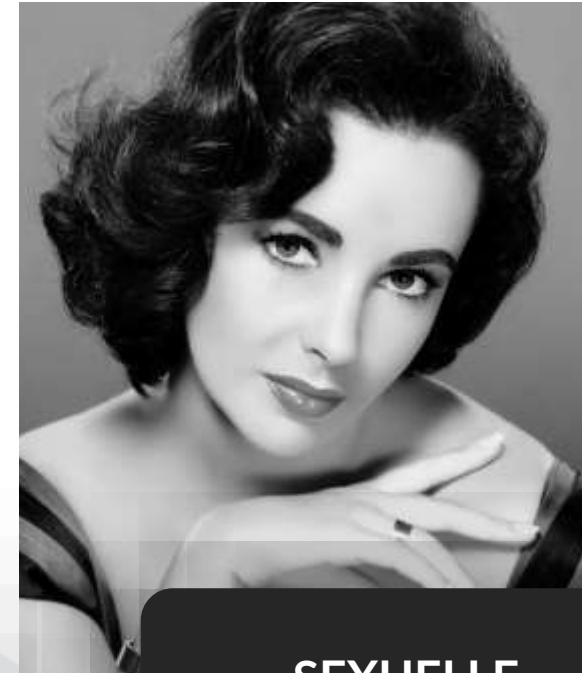
Die drei Arten von **Typ Zwei**



SELBSTERHALTENDE
sind charmant, jugendlich
und sensibel



SOZIALE
sind der Führungstyp -
der "Macht"-Zweier.



SEXUELLE
sind attraktive Menschen,
die sich durch klassische
Verführung auszeichnen.

SELBSTERHALTENDE ZWEI: PRIVILEG (Der Kontratyp)

- Fokus darauf, andere zu bezaubern, damit sie sich um sie kümmern; eine "süße" Zwei – der "Lieblingsschüler"-
- Nehmen (unbewusst) die Position des wichtigsten Menschen/Kindes in der Familie ein
- Eher ängstlich, misstrauisch; eher ambivalent in Bezug auf Verbindung, Hilfsbereitschaft und Bedürfnisbefriedigung
- Wie Kinder: empfindlich für Verletzungen; verspielt, lebensfroh, ohne Verantwortung, sehnen sich nach Freiheit
- Es fällt ihnen schwerer, Stolz im Helfen zu sehen; sie sind vom Helfen stärker belastet; haben Probleme mit der Abhängigkeit
- Look-Alike: 4 u/o 6



SOZIALE ZWEI: Ehrgeiz

- Fokus auf das Verführen von Gruppen; ein kraftvoller, intellektueller, hochkompetenter, einflussreicher Führungstyp
- Stolz ist am hier offensichtlichsten; Strategie: Geben-um-zu-bekommen
- Ein "erwachsener" Typ, der sein Publikum verführt, indem er die richtigen Leute kennt und wichtige Dinge tut
- Nach außen hin großmütig und warmherzig; darunter hart, rücksichtslos, gefühllos
- Workaholics mit einer Tendenz zur Allmacht
- Look-Alike: 8 u/o 3



SEXUELLE ZWEI: VERFÜHRUNG/ AGGRESION



- "Fokus auf die Rolle eines unwiderstehlichen Liebhabers/Partners, der durch (manchmal unerfüllte) Versprechen von Großzügigkeit zur Hingabe inspiriert
- Großzügiger, extrovertierter, wilder, flexibler; eine "Naturgewalt"; emotionale Höhen und Tiefen
- Fokus auf den Aufbau von Bindungen mit bestimmten Personen, die alle Bedürfnisse erfüllen werden
- Zeigt ein Gefühl der Zuversicht, dass andere ihre Bedürfnisse erfüllen werden, weil sie so anziehend ist
- "Doppel-Zwei"; Look-Alike: SX4

Die drei Arten von Typ Drei



SELBSTERHALTENDE

sind die bescheidensten und fleißigsten Arbeitstiere



SOZIALE

sind die wettbewerbsfähigsten und sozial am besten angepassten



SEXUELLE

es sind charismatische Schmeichler und begeisterte Anfeurer



SELBSTERHALTENDE DREI: SICHERHEIT (Der Kontratyp)

- Fokus darauf, als guter Mensch gesehen zu werden – dies impliziert einen Mangel an Eitelkeit, daher mag er es nicht, zu prahlen oder sich selbst zu promoten
- Möchte Anerkennung, ist aber auch bescheiden; Eitelkeit, weil sie keine Eitelkeit hat (Die Eitelkeit, nicht eitel zu sein)
- Starke Tendenz zum Workaholic; unterschwellig ängstlich; kann sich nur schwer entschleunigen
- Fokus auf materielle Sicherheit, um sich sicher zu fühlen
- Legen Wert auf Selbstversorgung, Autonomie, wissen, wie sie für sich selbst sorgen können
- Look-Alike: 1 u/o 6

SOZIALE DREI: PRESTIGE

- Fokus auf die Zielerreichung, um gut auszusehen und die Arbeit zu erledigen
- Liebt die Anerkennung und arbeitet hart dafür; starkes Verlangen nach Applaus; liebt es, auf der Bühne zu stehen
- Wert wird mit Leistung, Status, Gewinnen gleichgesetzt
- Hat eine unternehmerische oder Verkaufsmentalität; ist gut darin, ein großartiges Image zu schaffen und die soziale Leiter hinaufzusteigen
- Die eitelste, aggressivste und wettbewerbsorientierteste Drei
- Sozial brillant, im Einklang mit sozialen Erfolgssymbolen
- Look-Alike: 8

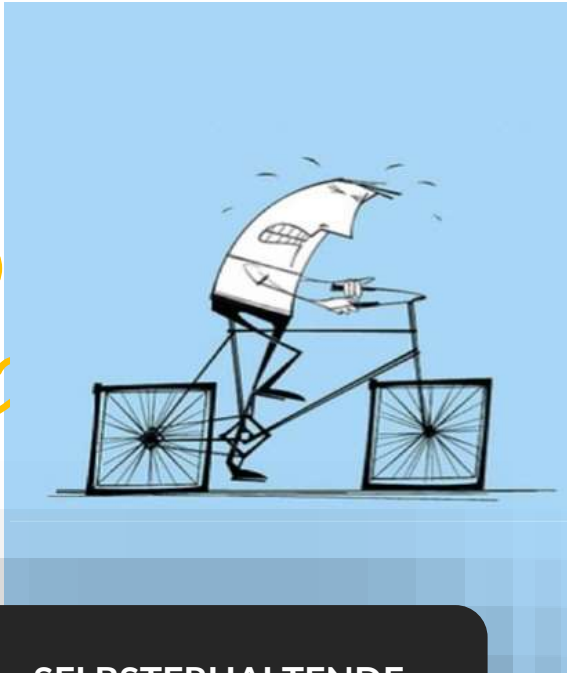


SEXUELLE DREI: CHARISMA

- Fokus auf das Erreichen für Attraktivität und Unterstützung anderer; Identifikation mit vorherrschenden kulturellen Merkmalen von körperlichem / äußerlichem Reiz; das Verlangen, begehrt zu werden
- Charismatische Sympatieträger, begeisternde Anfeurer; Unterstützer wichtiger Dritter
- Die Zielorientierung ist eher auf Anerkennung und Beziehungen ausgerichtet, denn auf Geld/Prestige
- Eher süß, schüchtern in Bezug auf Anerkennung
- Die emotionalste Drei; darunter traurig; am meisten von sich selbst entfremdet
- Look-Alike: 2 u/o 7, manchmal wie 8

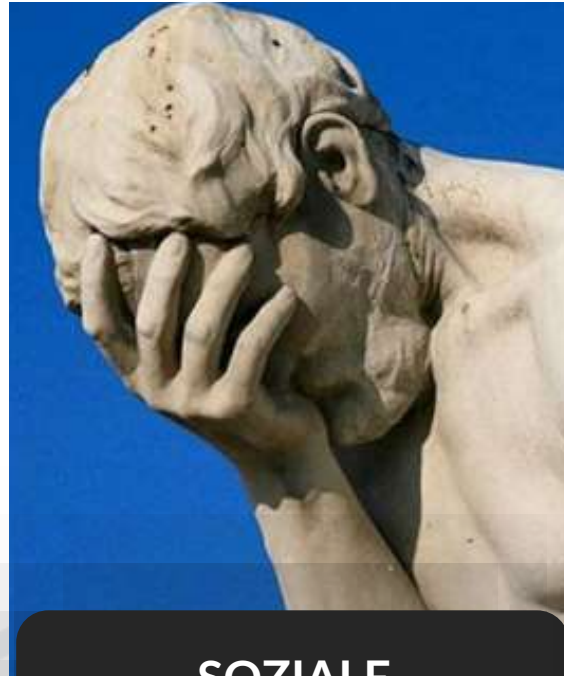


Die drei Arten von **Typ Vier**



SELBSTERHALTENDE

sind langzeitleidend



SOZIALE

leiden



SEXUELLE

lassen andere Menschen
leiden

SELBSTERHALTENDE VIER: ZÄHIGKEIT (Der Kontratyp)



- Fokus, sich Anerkennung zu verschaffen, durch das Aushalten von Schmerzen und das "Durchhalten"
- Langmütig, stoisch; teilen ihre Gefühle nicht mit; eine Vier, die nicht wie eine Vier aussieht
- Gegen-Neid – werden aktiv und arbeiten hart, um das zu bekommen, was andere haben, das ihnen fehlt
- Eher masochistisch als melodramatisch
- Neigen dazu, nach außen hin leicht zu wirken, sehen glücklich aus; autonom und selbstgenügsam
- Look-Alike: 1,3,5 u/o 7 ("sonnige Vieren")



SOZIALE VIER: SCHAM

- Fokus auf das Leiden; verdient sich Anerkennung durch eine Intensivierung des Leidens (die traurige Vier)
- Überempfindlich; fühlt die Dinge tief; fühlt sich wohl im Leiden – das macht sie einzigartig
- Vergleichen sich mit anderen und nehmen eine unterlegene Position ein
- Rationalisieren des Leidens anstelle etwas dagegen zu tun
- Überidentifikation mit schmerzhaften Gefühlen, Minderwertigkeitsgefühlen
- Nicht viele Ähnlichkeiten; Look-Alike: manchmal 6





SEXUELLE VIER: KONKURRENZ

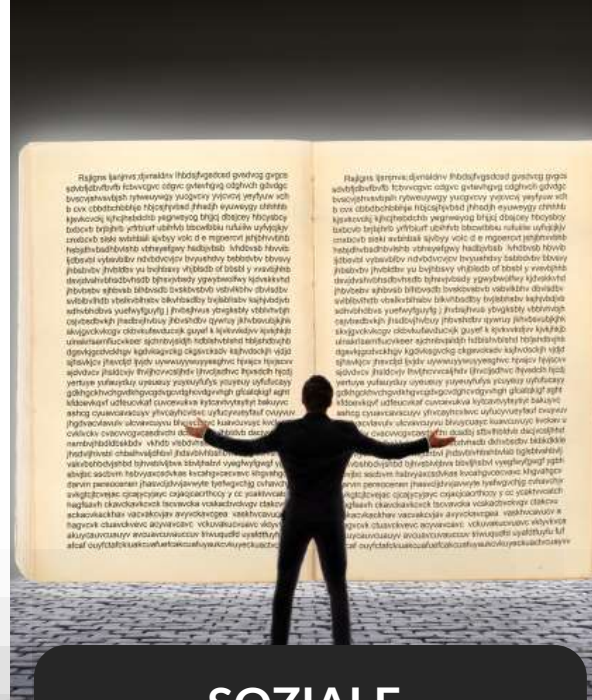
- Diese Vier lässt andere leiden; externalisiert den Schmerz; richtet den Fokus auf andere/eine äußere Welt, die nicht ihren Bedürfnisse entspricht, um tieferen Schmerz zu vermeiden
- Keine Angst davor, ihre Bedürfnisse zu äußern; können fordernd sein
- Gibt sich besonders, attraktiv, außergewöhnlich, um andere anzuziehen
- Äußert Neid in Form von Wettbewerb; vergleicht und nimmt eine überlegene Position gegen andere ein
- Durchsetzungsfähiger und wütender als die anderen beiden Vieren (die verrückte Vier)
- Look-Alike: 8 u/o 7

Die drei Arten von Typ Fünf



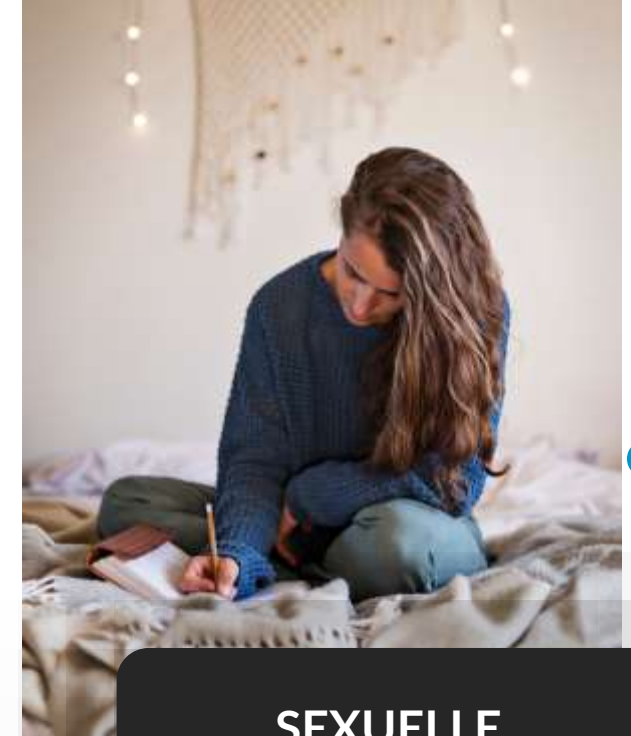
SELBSTERHALTENDE

Achten auf strenge Grenzen
und schützen Ihre
Privatsphäre



SOZIALE

Verbinden sich mit Dritten
durch intellektuelle Interessen
und geteilten Werten



SEXUELLE

Haben einen romantischen
Zug, häufig durch Kunst
ausgedrückt



SELBSTERHALTENDE FÜNF: Burg

- Fokus auf Grenzen; hat das Bedürfnis, sich an einen Ort der Zuflucht zurückziehen zu können – eine Leidenschaft für Verborgenheit oder Zuflucht
- Es fällt dieser Fünf schwer, Wünsche auszudrücken; kommt mit wenig aus („lebt wenig“) in ihrem Zuhause oder einem sicheren Raum
- Schränkt Bedürfnisse und Wünsche ein; ist vorsichtig, wenn es darum geht, die Bedürfnisse anderer zu erfüllen
- Der am wenigsten ausdrucksstarke und am wenigsten aggressive Fünfer
- Die wärmste Fünf; meidet Konflikte; wie „doppelter Fünfer“

SOZIALE FÜNF: TOTEM



- Fokus auf ein Bedürfnis nach „Super-Idealen“, die sie mit anderen teilen, oft aus der Ferne
- Die Suche nach dem ultimativen Sinn dient dazu, ein Gefühl der Bedeutungslosigkeit zu vermeiden (und das Bedürfnis nach Menschen)
- Das Hauptbedürfnis ist mit Wissen verbunden; sie setzen Wissen über Menschen
- Neigen dazu zu glauben, dass der Intellekt allmächtig ist
- Auf der Suche nach dem Sinn können sie zu hochmütig werden, die Fähigkeit/das Bedürfnis, sich mit Menschen zu verbinden, übergehen
- Look-Alike: 7

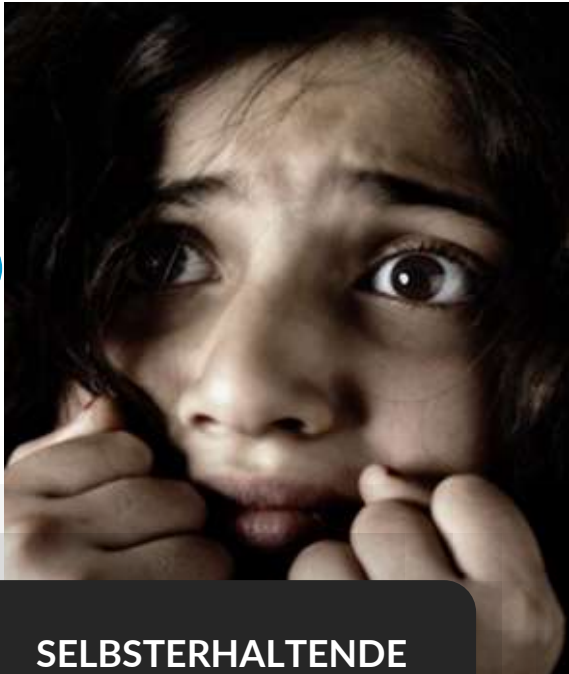


SEXUELLE FÜNF: VERTRAUEN (Der Kontratyp)



- Fokus auf der Suche nach einem Ideal von Beziehung und Verbindung
- Hat ein größeres Bedürfnis nach Verbindung, benötigt jedoch ein hohes Maß an Vertrauen in die Beziehung
- Testet viel, um zu sehen, ob der andere vertrauenswürdig ist, bevor er sich öffnet
- Der romantischste, emotionalste Fünfer; hat ein pulsierendes Innenleben
- Kann intensiv und künstlerisch sein; drückt seine tieferen Emotionen möglicherweise durch Kunst aus
- Look-Alike: 4 (aber immer noch sehr Fünf-ähnlich)

Die drei Arten von **Typ Sechs**



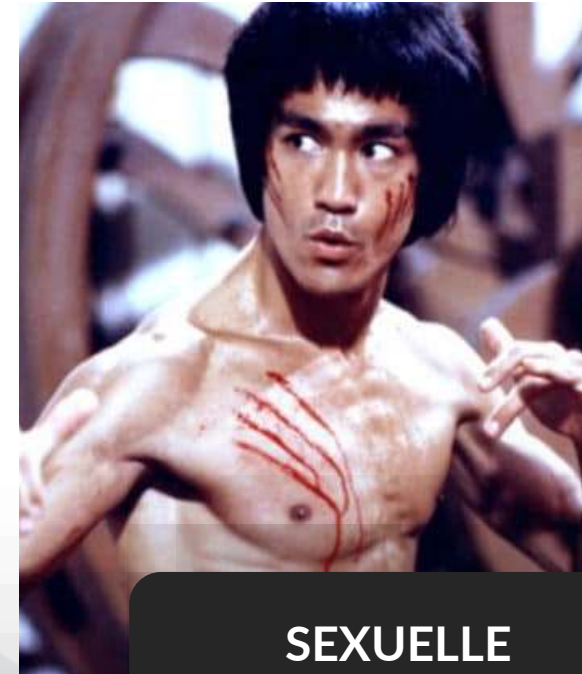
SELBSTERHALTENDE

gehen mit Angst um,
indem sie Verbindungen
zu Menschen herstellen



SOZIALE

gehen mit Angst um, indem
sie sich an eine gute
Autorität (Regeln) halten



SEXUELLE

gehen mit Angst um,
indem sie sich mit Stärke
gegen die Angst wenden

SELBSTERHALTENDE SECHS: WÄRME

- In einer als gefährlich wahrgenommenen Welt konzentrieren sich SE-Sechser auf die Suche nach Verbündeten und Beschützern
- Der phobischste (aktiv ängstliche) Sechser; Angst manifestiert sich als Unsicherheit
- Sind warmherzig, freundlich und hilfsbereit, um schützende Beziehungen anzuziehen
- Sehen alles als ungewiss, mehrdeutig, grau; stellen viele Fragen; äußern viel Zweifel
- Haben Schwierigkeiten, sich bereit und fähig zu fühlen; es fällt ihnen schwer, Entscheidungen zu treffen und durchsetzungsfähig zu sein
- Look-Alike: 2 u/o 9



SOZIALE SECHS: PFLICHT

- Fokus auf die Bewältigung von Ängsten durch das Festhalten an einer guten Autorität – einer Person, Ideologie, einem System oder der „Rationalität“
- Vergewissert sich der Dinge durch legalistisches Vertrauen auf Regeln, Informationen, Vernunft und Referenzpunkten
- Finden Sicherheit darin, präzise und effizient zu sein; Informationen zu haben; zu wissen, wie man sich verhalten sollte
- Hat eine Intoleranz gegenüber Mehrdeutigkeit; Unsicherheit = Angst
- Kann sich der Dinge jedoch zu sicher sein – ein überzeugter Gläubiger; jemand, der an Ideologien festhält; sehr intellektuell
- Look-Alike: 1 u/o 3



SEXUELLE SECHS: STÄRKE/SCHÖNHEIT (Der Kontratyp)

- Sie gehen mit der Angst um, indem sie sich mit Stärke dagegen wenden; werden einschüchternd, um „den Feind“ auf Abstand zu halten
- Haben ein inneres Programm, dass die beste Verteidigung ein Angriff ist; nehmen eine konträre, „kontraphobische“ Haltung ein
- Angst wird durch Geschicklichkeit und Bereitschaft im Angesicht des Angriffs gemildert
- Streben danach, stark zu sein; sehen nicht ängstlich aus; gehen auf riskante Situationen zu
- Können ihre Angst vielleicht nicht spüren; rebellieren gegen Autoritäten; vertrauen sich mehr als anderen Sechser
- Look-Alike: 8



Die drei Arten von Typ Sieben



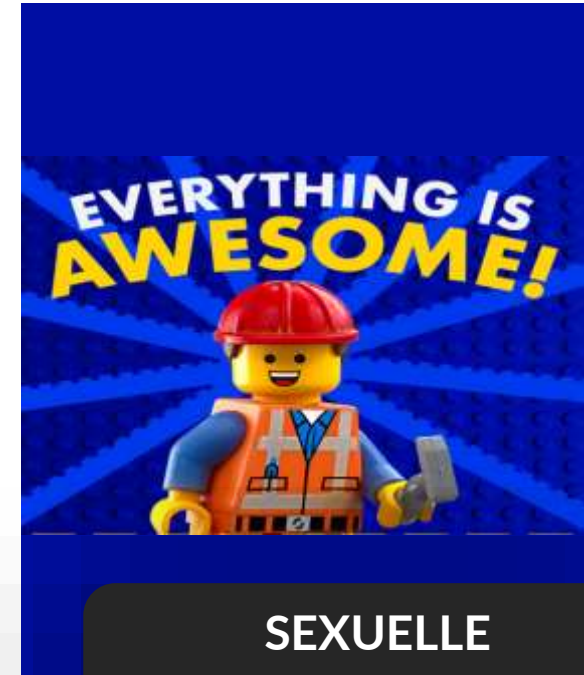
SELBSTERHALTENDE

finden Sicherheit durch
Verbündete, Chancen und
Vergnügen



SOZIALE

streben danach,
anderen zu dienen



SEXUELLE

sind Träumer – fröhliche
Genießer, die sich auf
Positives konzentrieren.

SELBSTERHALTENDE SIEBEN: HÜTER DES SCHLOSSES



- Fokussieren darauf, Allianzen zu schmieden und Gelegenheiten zu schaffen; sammeln eine Art Familie oder Netzwerk von Freunden (Mafia), um sich sicher zu fühlen
- Gut im Networking und Gelegenheiten für sich selbst zu schaffen
- Sind praktisch und pragmatisch; gut darin, zu bekommen, was sie wollen
- Das Eigeninteresse an den geschmiedeten Allianzen; Dinge die sie tun, können verweigert werden
- Sind fröhlich, gesprächig und liebenswürdig – haben einen hedonistischen „Playboy“-/„Playgirl“-Stil; lieben das Vergnügen
- Look-Alike: 6, möglicherweise fühlen sie sich darunter ängstlich

SOZIALE SIEBEN: Opfer (Der Kontratyp)

- Fokussieren darauf, ein Ideal des Dienens zum Ausdruck zu bringen; sind sich bewusst, dass sie andere nicht ausnutzen; wollen andere unterstützen
- Wollen rein und gut sein, um zu vermeiden, dass sie exzessiv oder exzessiv opportunistisch sind
- Drücken ein asketisches Ideal aus; aus der Not eine Tugend machen, um mit weniger auszukommen
- Übernehmen Verantwortung für die Gruppe oder die Familie; opfern Eigeninteresse zum Wohle anderer
- Enthusiastische, idealistische Visionäre, die sich eine bessere Welt vorstellen; wollen für ihre Aufopferung anerkannt werden
- Look-Alike: 2, 9 u/o SO9



SEXUELLE SIEBEN: Beeinflußbarkeit



- Fokus auf die Vorstellung von etwas, das besser ist als die nackte, gewöhnliche Realität - eine Leidenschaft für Träumen, Fantasie, Verschönerung der Realität
- Sehr idealistisch und etwas naiv
- Betrachtet das Leben durch die rosarote Brille, mit dem Optimismus und der Begeisterung eines Verliebten (wie in "Liebe macht blind"); leicht zu hypnotisieren, leichtgläubig
- Flüchtet sich in positive Erfahrungen, Fantasie; neigt dazu, zu glücklich und enthusiastisch zu sein
- Kann unterschwellig ruhelos und ängstlich sein, registriert aber keine andere Angst als die, in der Falle zu sitzen oder sich zu langweilen
- Look-Alike: 9 (oder auch 5)

LET'S STAY CONNECTED

hello@cpenneagram.com
cpenneagram.com

FREE RESOURCES & COMMUNITY



BOOKS



MEMBERSHIP WEBINAR & Q&As



SELF-GUIDED COURSES



LIVE ONLINE & IN-PERSON COURSES



PROFESSIONAL CERTIFICATION



PERSONAL MASTERY

